

## ИНСТРУКЦИЯ ПО МОНТАЖУ ТЕПЛИЦ “НОВАТОР-ПРЕМИУМ” И “НОВАТОР-ТИТАН” (модели: Новатор-3, Новатор-4)

Комплекующие для сборки каркасов для теплицы “Новатор-премиум” и “Новатор-титан” изготавливаются из стальной профильной трубы с нанесением полимерного защитного покрытия (порошковым методом) и применяются для сборки каркасов повышенной прочности. Каркасы предназначены под укрытие сотовым поликарбонатом для использования теплицы в дачном и приусадебном хозяйстве. Поставляется комплектами: Каркас-База 2,5м или 3м шириной и 4метра длиной, и Вставка 2,5(3)м шириной и длиной 2 м. Поликарбонат сотовый приобретается дополнительно. Для Каркаса-Базы требуется 18х2,1м материала, для Вставки - 6х2,1м (см.раскрой).

Используемые термины:

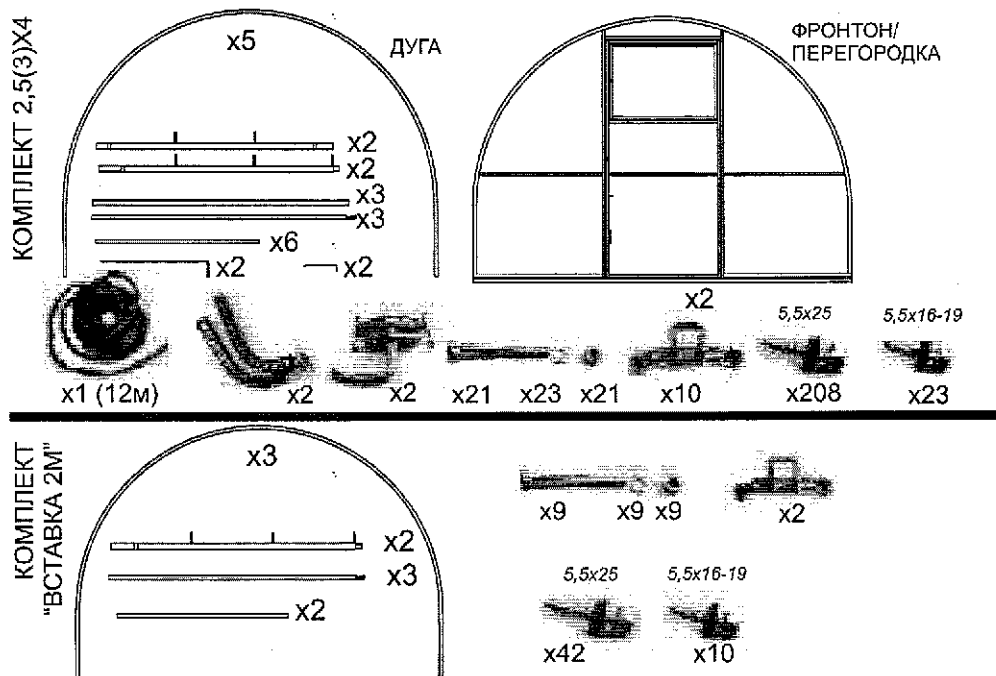
**Основание** – элементы из профильной трубы с пальцами для крепления дуг и фронтонов и проушинами для крепления колышков. Элемент основания рядовой и элемент основания концевой изготовлены из профильной трубы 30х30 (“Новатор-3”), из трубы 40х40 (“Новатор-4”).

**Фронтон** – сборочная единица теплицы с дверью, форточкой с отверстиями для крепления перемычек – поперечный элемент каркаса. Верхняя часть (дуга) из 30х20 или 40х20, остальные детали – из проф. трубы 20х20;

**Дуга** – формообразующая конструкция теплицы с отверстиями для крепления перемычек – поперечный элемент каркаса. Изготовлена из проф. трубы 30х20 (“Новатор-3”), из трубы 40х20 (“Новатор-4”).

**Перемычки** – продольные элементы из профильной трубы 20х20, размером 2м каждая. Различаются как перемычка с пальцем, перемычка без пальца;

**Перегородка** – сборочная единица теплицы с дверью и форточкой, заменяющая дугу используется (при необходимости) для разделения пространства теплицы. Перегородка является тем же Фронтоном.



Для комплекта с перегородкой дополнительно поставляются: фронтон (вместо одной из дуг), комплект ручки для двери и комплект ручки для форточки, саморез 5,5х25– 52 шт., требуется поликарбонат сотовый 2,1х4м.

Изготовитель оставляет за собой право с целью улучшения конструкции на незначительные изменения в комплектации не отражая изменения в данном руководстве. Фактическая комплектация может отличаться дополнительными элементами.

#### Правила монтажа теплицы:

Теплица устанавливается на участке, свободном от насаждений и строений, превышающем размеры теплицы. Запрещается установка теплицы вблизи других строений ближе, чем 2 метра, поскольку в зимнее и весеннее времена года такие строения могут помешать сходу снега и способствовать созданию чрезмерных снеговых нагрузок. Участок должен быть ровным без перепадов уровня более, чем 0,1м. В комплекте теплицы имеются колья для установки на почву. Для подготовки фундамента уточните его требуемые размеры и приобретите специальные "костыли" для крепления на фундамент.

#### Установка теплицы состоит из трех этапов:

Раскрой поликарбоната; · Сборка каркаса; · Крепление поликарбоната.

#### Раскрой поликарбоната:

Положите фронтон на горизонтальную поверхность и разместите на нем поликарбонат. Во избежание смещения при резке (разметке) зафиксируйте его. Затем вырежьте по фронтому необходимый размер поликарбоната (см. схему раскроя). Детали обшивки для дверей, форточек и пространства над форточками вырезаются отдельно. Вырезанные детали можно сразу же прикрепить к фронтому саморезами. **Размеры 2100\* и 1790\* даны с учетом свеса.** После обшивки можно надеть резиновый П-образный профиль по краю поликарбоната на дуге фронтона. Вырежьте детали на другой фронтон.

#### Сборка каркаса:

1. Выберите место, где должна стоять Ваша теплица. Поверхность должна быть ровной, без резких изменений рельефа, таких как ямы, насыпи и т.п.
2. Расположите основания (поз.5 и 6) на земле примерно таким образом, как будет стоять теплица. Соберите основания, состоящие из нескольких элементов, в зависимости от длины теплицы, закрепите их саморезами 5,5x19 (Рис.Г). Проушины для колышков должны располагаться внутри теплицы. Основания необходимо установить на колья ровно так, чтобы получался правильный прямоугольник, для этого **ОБЯЗАТЕЛЬНО** измерьте рулеткой расстояние по диагоналям между основаниями. Установите колья в проушины и углубите их в землю (вбивайте) только после проверки. **Колышки** после окончательной установки теплицы **закрепить к каркасу саморезами 5,5x19(Рис.Г).**(обязательно). **ВАЖНО:** основание устанавливается на колья не по рельефу земли, а по уровню!
3. Зафиксировав колья на саморезы, установите на основаниях один фронтон (поз.1), поставив его для этого в вертикальное положение. Вставьте фронтон пальцами в основания (Рис.А), зафиксируйте его с внутренней стороны теплицы саморезами 5,5x19. **Обратите внимание на то, что дверь должна открываться наружу.**
4. Таким же образом, дверь наружу, установите второй фронтон. Теперь можно по уровню окончательно углубить колья и зафиксировать теплицу.
5. Дуги установите с шагом 0,66 м на оставшиеся пальцы основания. Закрепите саморезами 5,5x19(Рис.Г).
6. Перегородки (поз.3 и 4) прикрепите к фронтонам, перегородкам и дугам. Закрепите перегородки в каждом поперечном элементе винтами с гайками (Рис.Б и В). Под каждую гайку необходимо подложить шайбу.
7. Установите упоры на форточки (Рис.Д). Упоры служат для фиксации форточек в открытом положении.

#### Крепление поликарбоната:

1. Сотовый поликарбонат устанавливается строго определенной стороной наружу (к солнцу), имеющей защитный слой от ультрафиолета. Эта сторона покрыта пленкой с рисунком или имеет синий оттенок, а противоположная сторона покрыта только прозрачной пленкой. Упаковочную пленку необходимо удалить перед установкой на каркас.
2. Разместите нарезанные листы поликарбоната на фронтонах и закрепите их саморезами поз.12 с шагом 300-500 мм. Верхние торцы листов рекомендуется закрыть П-образным резиновым уплотнителем, который рекомендуется приобрести дополнительно для большей герметичности теплицы.
3. Укройте верх каркаса листами поликарбоната 6метров длиной при ширине 2,1м. Сначала укрываете листами крышу с краев теплицы, затем посередине. Прикрепите поликарбонат к фронтонам и дугам саморезами с шагом **НЕ БОЛЕЕ 500 мм.** Для надежного и мягкого крепления применяйте дополнительно термошайбы (в комплект не входят).
4. Установите ручки на обе форточки. Используются стандартные (не доработанные) ручки типа Р1 ГОСТ5090-86. Установите ручки на обе двери.

**Скобы (петли для растений)** - закрепите саморезами на каждую 3 дугу или фронтоны там, где Вы предполагаете размещать грядки. В петли рекомендуем протягивать проволоку, на которую Вы сможете навязать в нужном количестве через нужное расстояние подвязки.

#### **Правила эксплуатации:**

1. Во избежание попадания влаги, пыли и насекомых в открытые соты поликарбоната заклейте нижние торцы скотчем или перфорированной лентой.
2. Не подвергайте лакокрасочное покрытие каркаса теплицы и поликарбонат воздействию агрессивных жидкостей (кислот, щелочей и т.п.). Не является дефектом нарушение целостности окраски и небольшие участки коррозии на каркасе и металлических элементах теплицы.
3. Теплица «Новатор-3» рассчитана на эксплуатацию в средней полосе России в диапазоне температур от -40 до +60 градусов Цельсия со скоростью ветра, не превышающей значение 20 м/сек. При наличии порывов ветра, превышающих это значение, рекомендуется дополнительно укрепить теплицу к земле.
4. Покрытие теплицы на зимний период можно не снимать, но при достижении величины снежного покрова более 100 мм, его необходимо очистить с поверхности теплицы.  
Не подвергайте теплицу «Новатор» чрезмерным нагрузкам. Каркас теплицы без учета дополнительных укреплений, правильно укрытый сотовым поликарбонатом, плотностью не менее 0,7кг/м<sup>2</sup> выдерживает распределенную снеговую нагрузку до 50 кг/м<sup>2</sup>.
5. Соблюдайте правила монтажа и эксплуатации для сотового поликарбоната, предписанные производителем этого материала. Рекомендуем приобретать качественный материал с гарантией производителя и УФ-защитой.

#### **Предприятие-изготовитель несет ответственность:**

- за полноту комплектации
- за собираемость теплицы
- за прочность конструкции при соблюдении всех правил монтажа и эксплуатации в рамках указанных атмосферных воздействий.

Полезный срок службы при условии соблюдения правил эксплуатации - 10 лет

**Гарантийный срок 12 месяцев** со дня покупки при соблюдении всех правил монтажа и правил эксплуатации.

На окраску металлических поверхностей - 6 месяцев.

**ГАРАНТИЯ КАЧЕСТВА**  
СДЕЛАНО В РОССИИ

Производитель не несет ответственности за сохранность теплицы при эксплуатации в нетипичных погодных условиях, таких как град и штормовый ветер и при других аномальных явлениях природы в средней полосе России, а также при нарушении правил сборки.

Комплектация изделия, указанная в паспорте, является рекомендованной для сборки данной теплицы, однако в отдельных случаях может быть незначительно изменена продавцом с предоставлением описания и назначения изменений.

Для использования в средней полосе России рекомендуем комплектовать каркасы поликарбонатом, толщиной не менее 4мм и удельным весом не менее 0,7кг/м<sup>2</sup>.

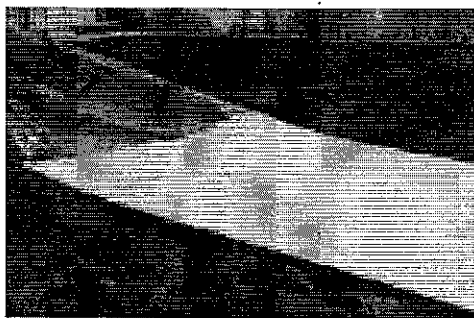
**На заметку!** Прочность конструкции под снегом определяется следующими факторами:

1. Прочностью металлоконструкции, прежде всего размером труб, жесткостью крепления, качеством швов.
2. Качеством поликарбоната и способом его крепления (рекомендуем крепить на термощайбы).
3. Правильностью монтажа конструкции в целом.

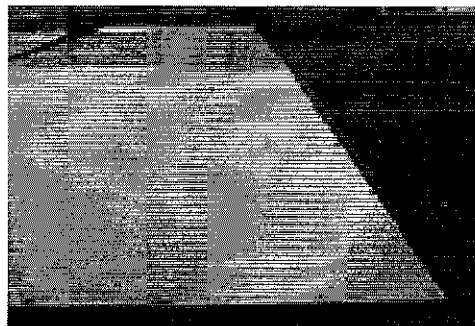
Если Вам требуется улучшить тепловые характеристики конструкции для выращивания урожая ранней весной и поздней осенью, рекомендуем устанавливать теплицу на фундамент и комплектовать каркасы поликарбонатом, большей толщины (6-10мм). Для круглогодичного использования приобретайте теплицы «НОВАТОР-12месяцев» или «ФЕРМЕР».

**ФОТО-ИНСТРУКЦИЯ ПО МОНТАЖУ ТЕПЛИЦЫ С ОДНИМ ИЗ  
ВОЗМОЖНЫХ ВАРИАНТОВ РАСКРОЯ  
ПОЛИКАРБОНАТА**

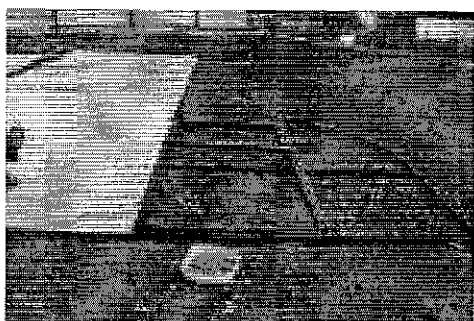
**САМ СЕБЕ МОНТАЖНИК!**



1. Разложите лист сотового поликарбоната. Снимите защитную пленку до монтажа. Наружный слой сотового поликарбоната с защитой УФ должен располагаться сверху.



4. Саморезы следует крепить на достаточном расстоянии по всей площади.



2. На фронтон положите подготовленный лист сотового поликарбоната как показано на картинке.



5. Отрежьте столярным ножом с плоским лезвием строго по контуру фронтона лишний поликарбонат.



3. Закрепляйте саморезами.



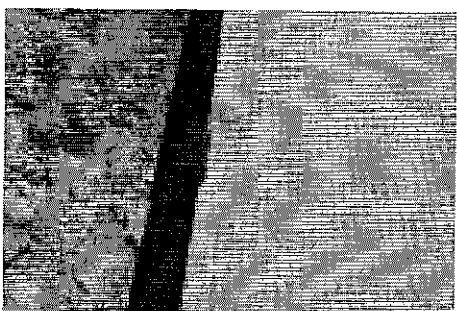
6. Развернув лист поликарбоната, уложите его на противоположную сторону. Аналогично закрепите саморезами и отрежьте лишнюю часть по краю.



**СОВЕТ!** Во время раскроя можно закрыть соты специальной лентой или простым скотчем.



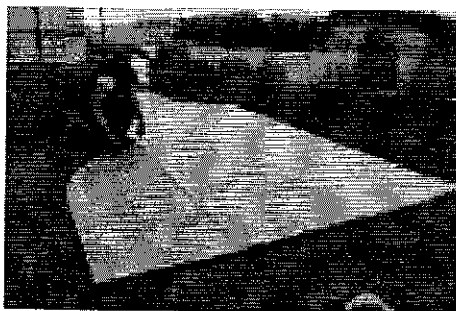
9. Уложив поликарбонат с нахлестом, закрепите саморезами и прорежьте двери и форточки аккуратно по контуру.



7. Аккуратно прорежьте петли



На фронтоны оставите ручки



8. Снова повернув лист поликарбоната наложите на дверную часть фронтона с учетом нахлеста.

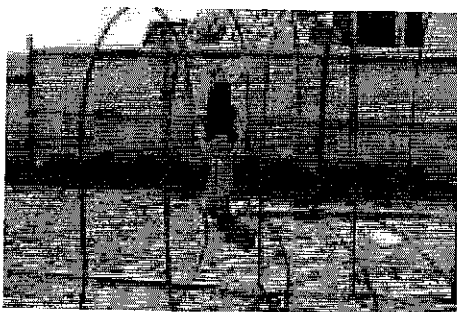


10. Фронтон готов. Двери и форточки открываются.

**При данном варианте раскроя лист поликарбоната 2,1х6м укрывает 2 фронтона шириной 2,5м и высотой 2,3м**



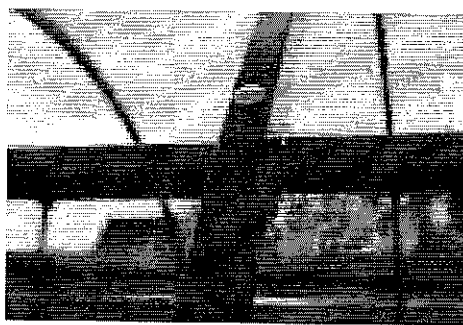
11. Для сборки каркаса площадь должна быть подготовлена - не иметь значительных перепадов по уровню. Начинайте сборку с основания, выложив его на нужное место на земле. Далее начинайте ставить дуги.



12. Выставляйте все дуги на специальные пальцы в основании



13. Закрепляйте дуги саморезами



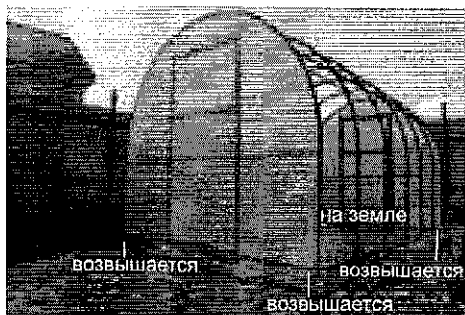
14. Перемычки (стяжки) крепятся к дугам на болты. В отличие от крепления на саморезах каркас на болтах точно такой же надежный как при качественной сварке.



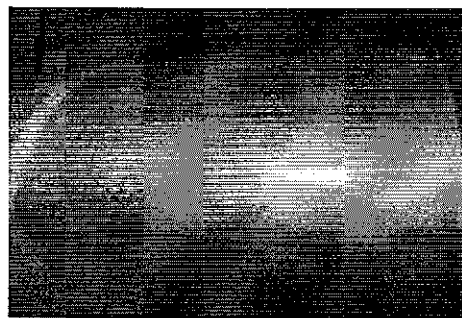
15. Установите фронтон на основания



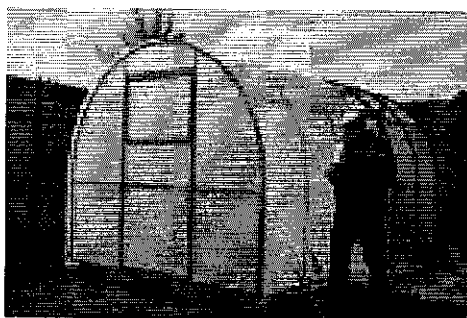
16. Теплица крепится к земле на колья 1-1,5м длиной. Забиваем колья кувалдой. Прочность теплицы во многом зависит от того, как точно по уровню установлена теплица. Поскольку рельеф земли неровный, ориентируемся на инструмент "уровень". Обязательно закрепите саморезами колья к ушкам на основаниях, куда они вставлены.



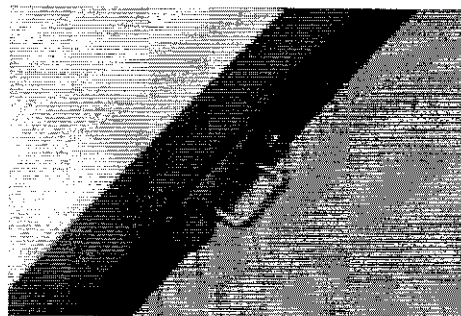
17. На картинке после установки на колья теплица возвышается над землей по трем углам, поскольку рельеф неровный. Потребуется дополнительный обшив низа теплицы или можно будет прикопать



20. Крыша должна быть хорошо натянута без провесов. Саморезами закрепляйте с шагом не более 50см



18. Начинаем обшивать боковые части. Для этого берем лист и накрываем крышу.



21. Дополнительно, если входят в комплект, закрепите на дугах СКОБЫ внутри теплицы, чтобы можно было через них протянуть проволоку и подвязывать растения.



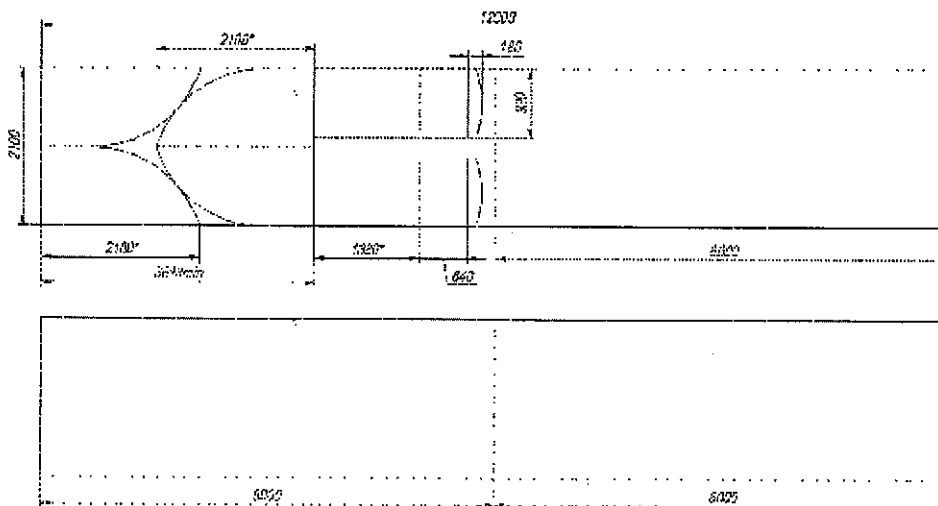
19. Сначала закрепляем хорошо натянутый поликарбонат внизу. Затем закрепляем поликарбонат на дугах.



22. Дополнительные боковые ФОРТОЧКИ и очень удобные АВТОПРОВЕТРИВАТЕЛИ устанавливаются в последнюю очередь.

**Примечание. Общее время монтажа стандартной теплицы 2,5х6м или 3х6м в среднем 2-4 часа при участии 2х человек.**

Вариант раскроя поликарбоната для теплицы, шириной 3м



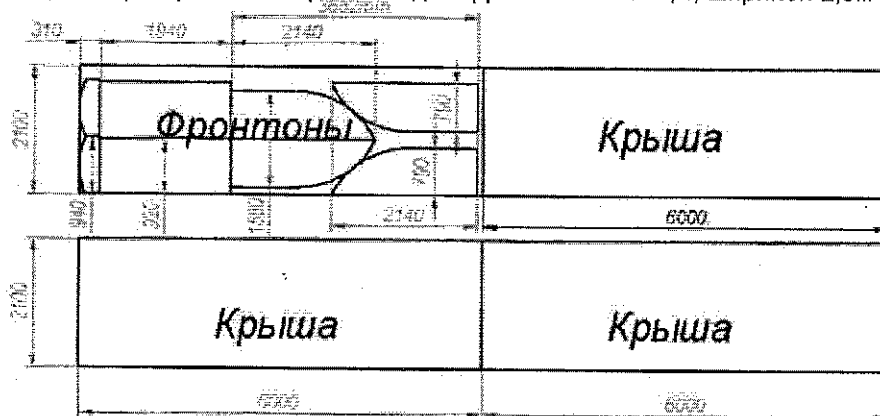
Вариант раскроя поликарбоната для фронтона (перегородки) теплицы, шириной 3м



Фурнитура для перегородки (фронтона):

- Упор для фиксации форточки – 1 шт
- Завертка – 1 шт
- Ручка типа Р-1 – 1 шт
- Винт М4х40 – 2 шт
- Гайка М4 – 2 шт
- Комплект ручки для двери (двустороннее открывание) – 1 комплект
- Саморез 5,5х25 – 52 шт

Вариант раскроя поликарбоната для фронтона теплицы, шириной 2,5м





Общий вид  
теплицы 3\*6м

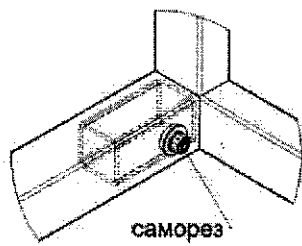
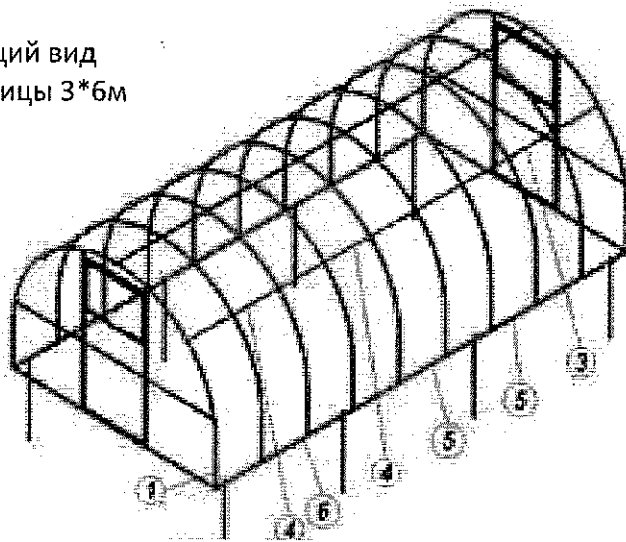


Рис.А.

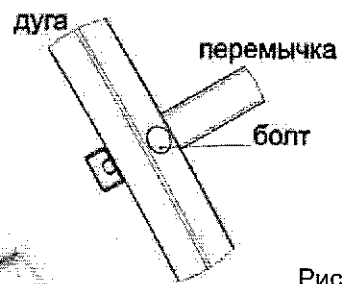


Рис.Б.

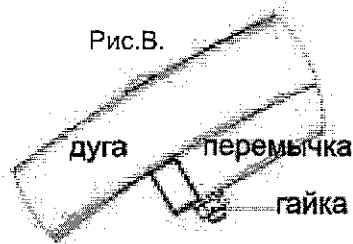


Рис.В.

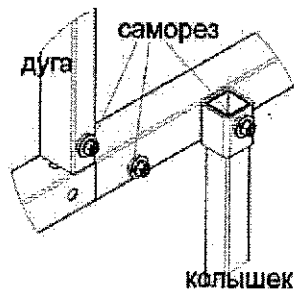


Рис.Г.

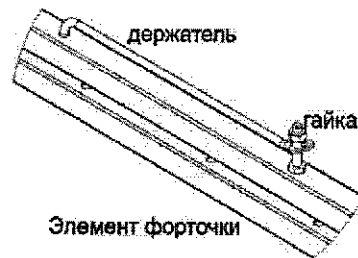


Рис.Д.

## Инструкция по установке врезной форточкой для теплиц

Форточка ставится изнутри на криволинейную поверхность обшивки (поликарбонат). При выборе места необходимо учесть, что перемычка, соединяющая арки теплицы может помешать установке ручки или автомата проветривания. Для установки форточкой необходимы два человека, шуруповерт с шестигранной головкой под кровельные саморезы, ключ 10 под гайку М6, сапожный или строительный нож, отвертка (для доп опции – автоматического открывателя). Поверхности, на которые клеится скотч, должны быть сухими и чистыми. Не допускается обезжиривание поликарбоната растворителями красок и лаков. Допускается промывка мыльным раствором. Допускается применение изопропилового спирта, этилового спирта или петролейного эфира с последующей промывкой.



1. Приложите форточку изнутри к поликарбонату так, чтобы центр форточкой находился на высоте 1,6-1,7 м от основания теплицы. Прижимайте ее для жесткости к одной из арок теплицы, на которой нет стыка поликарбонатных листов.



2. С помощью шуруповерта второй человек закрепляет форточку снаружи саморезами 5x25. Саморезы вворачиваются и в раму, и в створку форточкой с интервалом 12-17 см.



3. Установите на створку форточкой завертку, используя саморезы 5,5x38. Убедитесь, что завертка при закрывании не упирается в элементы рамы и ручка в открытом положении позволит створке открываться. После установки ручку и завертку оставьте в положении «открыто» (при этом ручка должна располагаться рукояткой вверх).

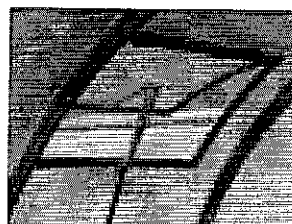


4. Вырежьте поликарбонат острым ножом по контуру створки форточкой (по зазору между рамой форточкой и створкой). Вырежьте обшивку также и над петель.

5. Для избежания попадания внутрь влаги и пыли при эксплуатации, загерметизируйте соты поликарбоната с помощью силиконового герметика, перфорированной ленты или обычного скотча.

6. Для форточкой с механическим (ручным) принципом открывания установите подпорку на болт створки и зафиксируйте его гайкой

7. Если вы купили дополнительно автоматический открыватель форточкой, закрепите его на предусмотренные для этого посадочные места (см. фото). **Внимание!!! Автомат для открывания форточкой необходимо демонтировать на зимний период и хранить при комнатной температуре.**



### Как проверить качество монтажа теплицы?

1. Теплица должна быть установлена по уровню! Поскольку рельеф земли не всегда горизонтальный (ровный) относительно основания теплицы, может образоваться просвет между землей и конструкцией. В этом случае Вы можете прикопать теплицу, осадив ее, либо дополнительно обшить её нижние края материалом по вашему выбору и наличию (поликарбонат, плоский шифер, нетканый материал и др).

2. Проверяем двери и форточки, ручки и защелки на них. Двери должны свободно открываться, плотно прилегать внахлест, не образуя зазоры. Ручки должны свободно закрываться.

3. Проверяем укрывочный материал. Поликарбонат укладывают наверх той стороной, которая имеет защиту от УФ. Обычно такой стороной является та, на которой имеются надписи. Поликарбонат должен быть хорошо натянут, не иметь провисов по всей площади и закреплен саморезами с шайбами на всех дугах и фронтонах и по всему основанию. Расстояние между саморезами, крепящими поликарбонат должно быть по всему периметру (прежде всего на дугах фронтонов) не более 500 мм, (300 мм на верхней части фронтона)!

Края сотового поликарбоната рекомендуем пользователям теплиц заклеивать скотчем или специальной перфорированной лентой сразу после монтажа во избежание попадания земли во внутренние соты.

4. Один из важных моментов в монтаже: крепление теплицы к земле. Проверьте закреплены ли кольца к каркасу саморезами.

5. Общий вид теплицы: она должна быть ровная, без перекосов.

### Рекомендации:

1. Каркасы теплиц для защиты от коррозии имеют полимерное покрытие. Из-за транспортировки в некоторых местах могут появляться сколы, что не считается браком. В случае обнаружения сколов или какой-либо коррозии на металле в ходе эксплуатации рекомендуем своевременно подкрасить их масляной эмалью ПФ-115.

2. Если у Вас установлены на форточках автоматы для проветривания, на зимний период отвинчивайте их и храните при плюсовой температуре.

3. Если у Вас нет доступа к теплице или желания в зимнее время очищать ее, рекомендуем еще осенью для сохранности Вашей теплицы, устанавливать дополнительные подпорки под центр дуги через каждые 2 метра.

Подпорки можно приобрести готовые.



Торгово-Строительная Компания Империя (TBC Empire)

Россия, г. Москва ул. Иловайская, д. 2Б стр.1

Тел. +7(495) 646-81-65/646-71-88

www.tbc-empire.ru

E-mail: [info@tbc-empire.ru](mailto:info@tbc-empire.ru)